

**Анализ работы лагеря труда и отдыха «СМЕНА»**  
**при МБОУ «Школа № 21»**  
**июнь 2017 года**

С 1 июня по 21 июня 2017 года при МБОУ «Школа № 21» функционировал лагерь труда и отдыха «Смена». За время смены в лагере отдыхали и занимались общественно-полезным трудом 50 человек – учащиеся 8-х классов.

Работа осуществлялась согласно разработанной программе, положению о лагере, утвержденным директором школы. Была создана нормативно-правовая база для обеспечения безопасности каждого ребенка и организации единого воспитательного пространства.

Особенностью работы лагеря является сочетание трудовой деятельности и активного отдыха. На основе проведенного анкетирования и изучения интересов учащихся была сформулирована следующая **цель программы**:

- создание необходимых условий для оздоровления, отдыха, рационального использования каникулярного времени у детей в летний период, формирования у них общей культуры и навыков здорового образа жизни; обеспечение организованного отдыха и занятости детей из многодетных, социально незащищённых, неполных, неблагополучных семей, а также детей, оказавшихся в социально опасном положении, осуществление временной занятости и отдыха подростков, снятие их утомляемости через соблюдение режима дня, чередование мероприятий, разумное сочетание отдыха и занятий подростков по интересам, реализация оздоровительно-образовательной программы, направленной на развитие детей с учётом их возрастных особенностей.

**Основные задачи программы**

1. Организовать трудовые бригады по основным направлениям деятельности лагеря труда и отдыха.
2. Способствовать социальной адаптации личности подростков через воспитание в детях здорового духа соперничества, реализацию потребностей детей в самопознании и здоровом образе жизни.
3. Развивать творческое отношение к делу, трудолюбие, самостоятельность, ответственность, инициативность.
4. Развивать коммуникативные качества подростков, различные формы общения в разновозрастных группах.
5. Формировать экологическую культуру.
6. Способствовать привитию навыков труда;
7. Создать атмосферу сотрудничества и равноправного партнёрства между всеми участниками программы.

**Основные формы деятельности**

1. Организация трудовых десантов.
2. Организация посещения музеев города Нижнего Новгорода.
3. Проведение спортивных соревнований, экскурсий, тренингов.
4. Пропаганда здорового образа жизни.

**Организаторы работы:**

начальник лагеря – Пентюрина Н.В.

заместитель начальника лагеря – Левакова В.В.

воспитатели – Беляева О.А, Пиунова Г.Ф.  
педагог-психолог – Батаенкова О.В.  
социальный педагог – Головина Л.Г.  
инструктор по физической культуре – Порякова О.В.  
медицинский работник – Силантьева Т.А.

**С целью реализации данных направлений были проведены следующие мероприятия:**

**Трудовое направление:**

- работа на пришкольной территории;
- уход за клумбами;
- помощь при подготовке школы к следующему учебному году (уборка в кабинетах, рекреациях, мастерских, вынос мусора);
- полив цветов в школе;
- работа в библиотеке.

**Спортивно-оздоровительное направление:**

- ежедневная зарядка, турниры по футболу, баскетболу, волейболу, пионерболу;
- игра-викторина «Если хочешь быть здоров!»;
- психологическое занятие по профориентации «Твой выбор».

**Досуговое направление:**

- просмотр фильма «Спасенное сокровище», викторина «Наш любимый город» (в рамках подготовки к празднованию 800-летия Нижнего Новгорода);
- волонтерская акция для лагеря: игра по станциям «Мы живем в России!» приуроченная ко Дню России, ко Дню города;
- экскурсия в музей завода «Красное Сормово»;
- экскурсия в музей речного флота Волжской государственной академии водного транспорта;
- психологическая игра «Давайте пообщаемся»;
- диспут на тему «Быть гражданином своего государства – великая честь!»;
- интеллектуальная игра – «Знай своё Отечество»;
- игра-викторина «Мы за здоровый образ жизни!»;
- лекция-беседа «Безопасность при нахождении в зоне железной дороги. Профилактика травматизма на железной дороге»;
- беседа «Правовая грамота»;
- аукцион знаний «История гимна, герба и флага России»;
- просмотр х/ф «Жестокий романс».

В течение лагерной смены осуществлялось психологическое сопровождение школьников. Педагогом-психологом школы Батаенковой О.В. были проведены тренинг «Давайте пообщаемся», профориентационный тренинг «Твой выбор». Анализируя проведенные мероприятия, следует отметить высокую включенность учащихся в ходе занятий, их ак-

тивность, инициативу в обсуждениях. Ребята творчески подходили к выполнению заданий, отмечалась слаженность в ходе групповой работы.

В течение лагерной смены осуществлялась комплексная диагностическая работа. Анализ входной анкеты показал хороший мотивационный настрой школьников на лагерную смену. Дети реально представляют задачи, стоящие перед ними. Наряду с желанием хорошего отдыха, возможности весело провести время с друзьями в своих анкетах ребята указывают, что готовы проявить свои способности и в трудовых делах, принести своим трудом пользу школе. Ребята могли бы ухаживать за растениями, участвовать в уборке помещений, в оформлении интерьера школы, проявить свои спортивные и творческие таланты, узнать новое о родном городе – его истории, традициях. Кроме того школьники хотели бы узнать что-то новое, побывав на различных экскурсиях. Ребята готовы участвовать в психологических тренингах, позволяющих больше узнать о себе, научиться правилам и приемам эффективного общения.

Среди направлений, заложенных в программе лагеря наиболее востребованными школьниками, является досуговое и спортивно-оздоровительное.

Исследования эмоционального климата в лагере показало положительные результаты. У всех ребят, посещающих лагерь, имеются друзья, они готовы к общению, желают найти новых друзей. Одним из важных мотивов посещения лагеря является мотив общения со сверстниками (скучно одному дома, интересно с друзьями, хочется пообщаться, весело вместе). Ребята хорошо знают друг друга, поддерживают ровные дружественные отношения. Из результатов теста на определение уровня общительности можно сказать, что у большинства ребят (65%) высокие показатели, а у (35%) средние. Что указывает на важность данной сферы в жизни ребят. Поэтому психологические занятия по общению, включенные в план работы лагеря, весьма актуальны.

Реализация предусмотренных планом работы мероприятий, благоприятный режим воспитательных, познавательных и спортивно-оздоровительных мероприятий способствовал тому, что дети, участвуя в них, сочетали трудовую и досуговую деятельность, развивали индивидуальные и творческие способности, приобрели умения и навыки, которые собираются применять в школе и в дальнейшей жизни, укрепили здоровье.

В результате происходило органическое сочетание общественно-полезной трудовой деятельности и спортивно-оздоровительной, познавательной и эстетической.

Реализация предусмотренных программой мероприятий, благоприятный режим общественно-полезной деятельности, воспитательных, познавательных и оздоровительных мероприятий способствовал тому, что подростки, участвуя в них, развивали индивидуальные и творческие способности, попробовали себя в новой роли, приобрели умения и навыки, которые собираются применять в школе и в дальнейшей жизни, укрепили здоровье.

Целенаправленная работа по выбранным направлениям расширила знания детей о родном городе; дала учащимся почву для размышлений о здоровом образе жизни, важности и необходимости выработки в себе чувства долга, любви к школе.

У ребят о лагере сложилось самое лучшее впечатление, в адрес педагогического персонала было сказано много добрых слов благодарности.

Организация и работа лагеря труда и отдыха не связана с какими-то серьезными проблемами, и проводилась согласно плану. Проводился активный отдых детей через вовлечение в спортивную, творческую, интеллектуальную и социально-значимую деятельность.

Через воспитательно-профилактические мероприятия для подростков были созданы все условия для формирования навыков ответственного поведения и здорового образа жизни.

Анализируя работу школьного лагеря труда и отдыха необходимо отметить следующие положительные моменты:

1. Многие воспитанники лагеря, которые имеют некоторые проблемы с обучением и усвоением образовательных программ, тем не менее, проявили себя как трудолюбивые, активные, ответственные ребята.

2. Совместная деятельность помогла ребятам улучшить навыки общения в социуме, развить коммуникативные способности, сдружились представители разных параллелей классов.

3. Некоторые воспитанники проявили себя с неожиданной стороны, обнаружив ранее оставшиеся незамеченными творческие способности и человеческие качества.

4. Работа подростков в этом году оказала неоценимую помощь, как благоустройству школы, так и работе летнего оздоровительного лагеря.

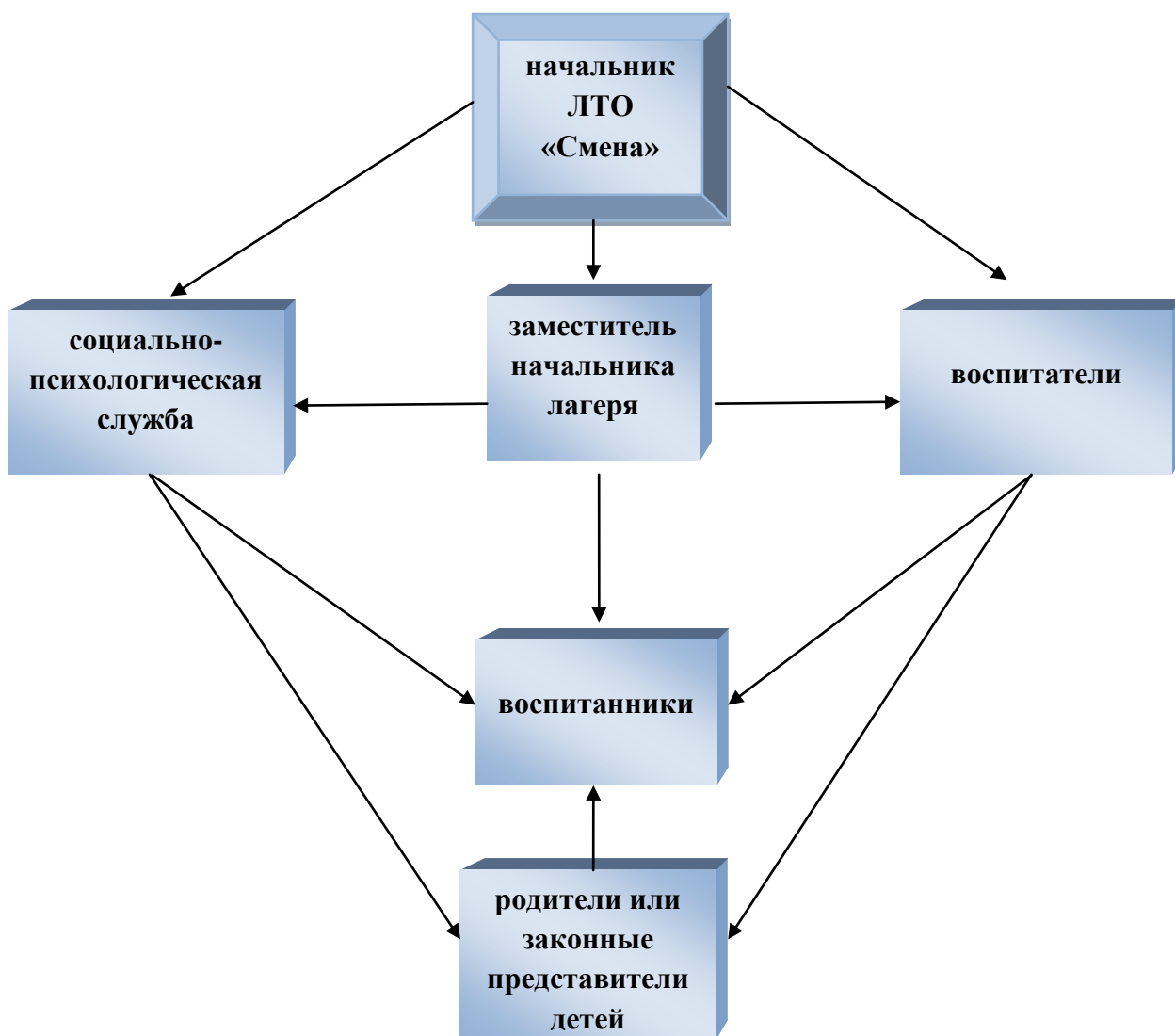
Анализируя недостатки организации воспитательной работы и трудности, с которыми столкнулся лагерь во время проведения смены, можно определить следующие задачи на оздоровительную кампанию 2017-2018 учебного года:

1. Необходимо привлечение к более активной работе в летнем трудовом лагере школьного педагога-психолога, библиотекаря, руководителей кружков для более эффективной реализации личностного потенциала каждого воспитанника.

2. Необходимо организовать более тесное сотрудничество с социальными партнерами для формирования навыков социализации и внешней коммуникации подростков, организации помощи в профессиональном выборе, возможна организация совместно с учреждениями профессионального образования мероприятий, совместных коллективных творческих дел.

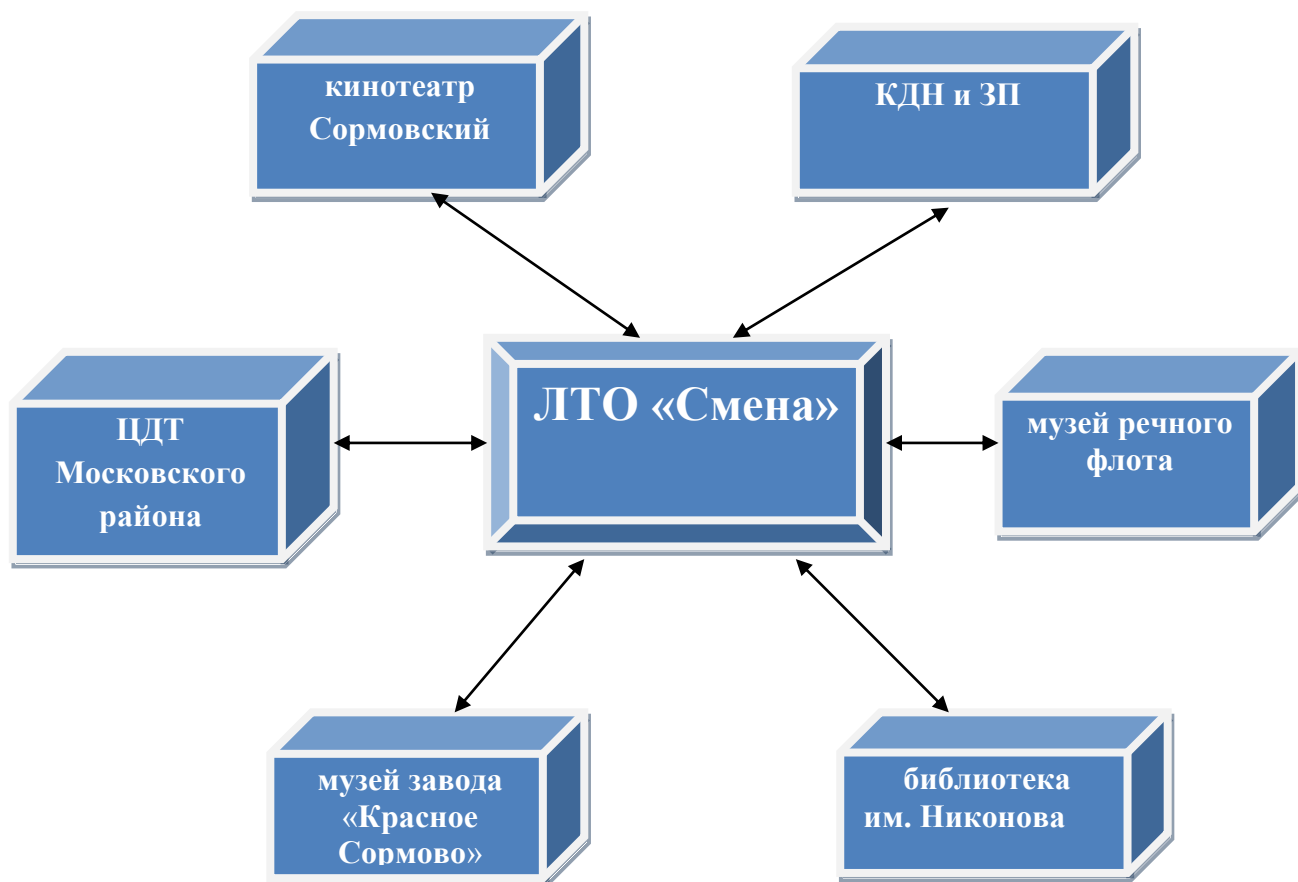
Структура взаимодействия участников программы

1. Координационно-педагогический компонент в работе ЛТО «Смена»



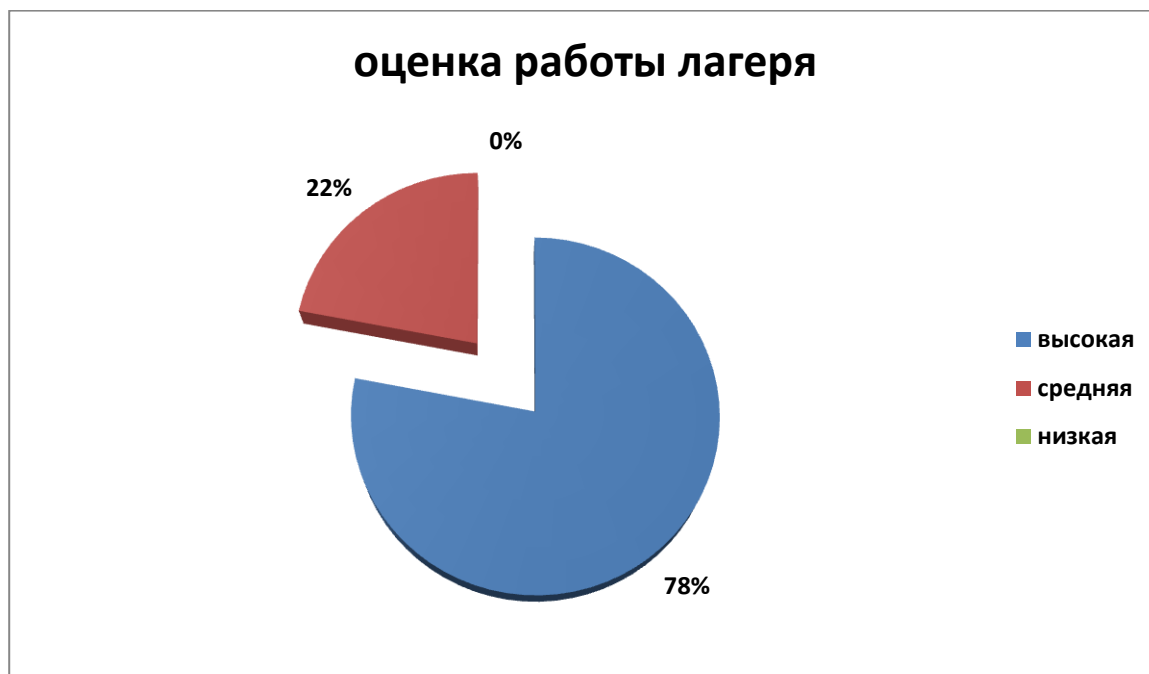
**2. Организация взаимодействия  
летнего школьного лагеря труда и отдыха с социумом**

**КАРТА СОЦИАЛЬНОГО ПАРТНЕРСТВА**



### Анализ анкет учащихся в конце лагерной смены

Итоговое анкетирование показало высокую оценку работы лагеря ребятами. Высокую оценку поставили 78% воспитанников (39 чел.), среднюю – 22% (11чел.), ниже средней – нет.



Анализ отдельных мероприятий показал, что наиболее яркими, привлекательными, запоминающимися для детей стали:

- посещение музеев – 65%
- игра-путешествие «Я живу в России!» – 40%
- спортивные турниры – 35%

